

Hoofdstuk 5

Gezondheid en verzorging



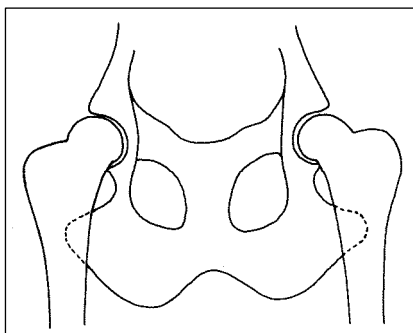
Heup-dysplasie

Het meest bekende gezondheidsonderzoek is het **heup-dysplasie onderzoek**.

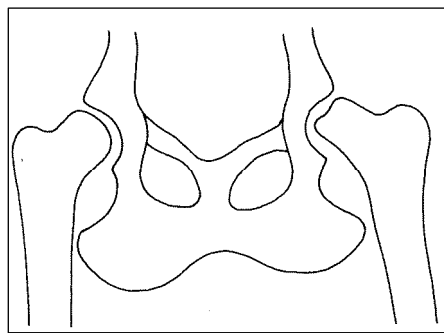
Heup-dysplasie, afgekort HD, is een voor een groot gedeelte erfelijke afwijking die men ten koste van heel veel zou moeten bestrijden. De Nederlandse rasvereniging was de eerste officiële Hovawartclub die een HD-diagnose als verplichting aan de fokregels toevoegde. Honden die niet HD-vrij waren, mochten niet meer gebruikt worden voor de fokkerij. Ook in Duitsland is men na een korte periode overgegaan tot dezelfde regels. Dit betekende echter dat enkele fokkers plotseling geen toestemming meer kregen om hun honden voor de fokkerij in te zetten, en dat er het eerste jaar na de invoering van deze regel maar liefst 50% pups minder in het officiële stamboek bijgeschreven werden. Helaas stapten daarom enkele fokkers over naar dissidente verenigingen en verder stopten enkelen met fokken. Gelukkig zijn er veel goede en verstandige fokkers geweest die het nut van de Röntgendiagnose wel inzagen. In de meeste landen zijn de regels later nog verder aangescherpt. Momenteel kan men in Nederland, België, Frankrijk en Duitsland uitsluitend met honden fokken die HD-vrij zijn.

HD is een afwijking aan het heupgewricht en/of bovendijbeenkop.

De mate van afwijking bepaalt hoe ernstig de vorm van HD is. Doordat de gewrichten niet goed functioneren, kan er arthrose optreden. Dit is helaas niet te genezen en de hond zal meestal pijn gaan krijgen. Volgens de internationale richtlijnen heeft men verschillende gradaties in HD-beoordelingen. In de hier naast staande tabel kan men deze gradaties terugvinden.

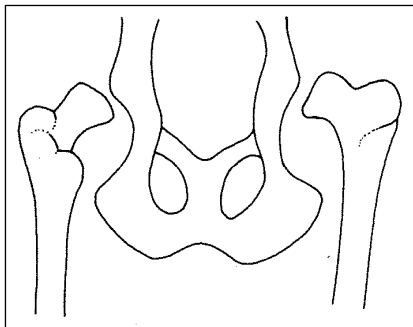


1



2

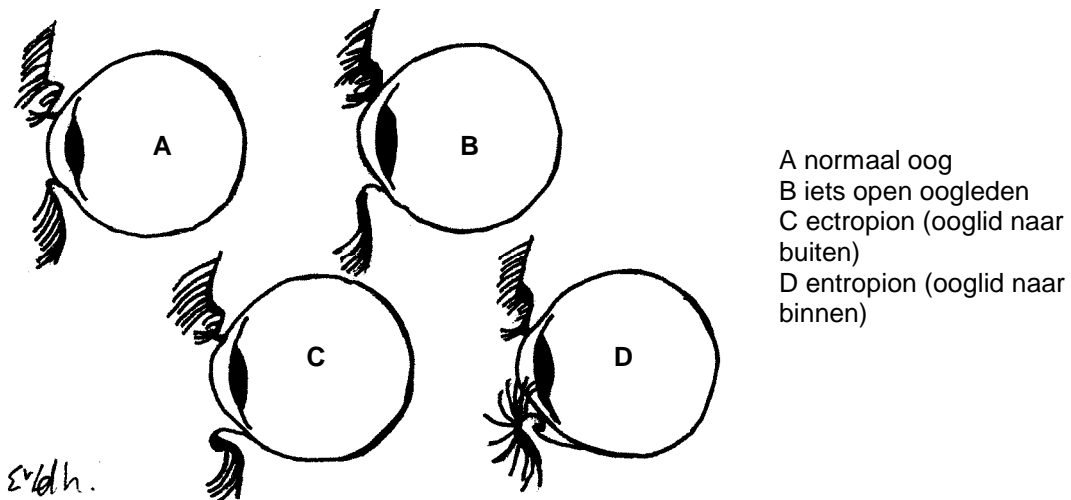
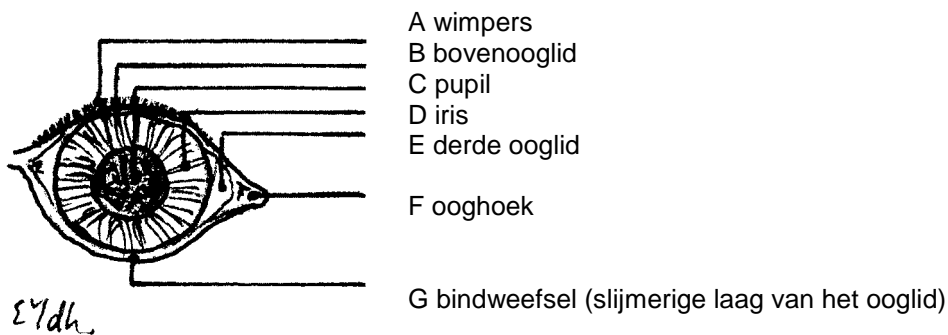
3



Op de afbeeldingen 1, 2, 3 worden enkele heupen afgebeeld. De eerste afbeelding is van een normale HD-vrije hond. Afbeeldingen 2 en 3 geven aan hoe de gewrichten er bij door HD-aangetaste dieren uitzien. Afbeelding 3 geeft een beeld van zeer ernstig misvormde heupen. In deze vorm kunnen ontwrichtingen ontstaan. Deze ontwrichtingen, luxaties genoemd, zijn pijnlijk en belemmeren de hond in zijn doen en laten. Deze honden worden zeer vaak al op jonge leeftijd geëuthanasieerd, omdat verder laten leven een kwelling zou betekenen.

Erfelijke oogziekten

De laatste jaren hebben dierenartsen bij diverse rassen een toenemend aantal erfelijke oogklachten geconstateerd. Ook hier is het van het allerhoogste belang deze zo vlug mogelijk op te sporen om zo maatregelen voor de fokkerij te kunnen treffen, wil men verdere verspreiding van deze ziektes tegengaan. Bij het publiek het meest bekend, en het gemakkelijkst vast te stellen, zijn wel entropion en ectropion. Bij entropion zijn de boven- of onderoogleden naar binnen gerold. Dit kan erfelijk zijn, maar ook ontstaan door verwonding van het ooglid. Erfelijk entropion is meestal reeds aanwezig vanaf de geboorte of vanaf de puppyleeftijd, en veroorzaakt tranende ogen, bindvliesontsteking of soms zelfs hoornvliesgezwollen. Bij de zwaarste gevallen dient chirurgisch ingegrepen te worden. Bij ectropion is het onderooglid naar buiten gedraaid waardoor het bindvlies en het hoornvlies worden blootgesteld aan invloeden van buiten, wat tot chronische ontstekingen kan leiden. Ook hier dienen de zwaarste gevallen chirurgisch verholpen te worden. Ook ectropion wordt vaak, maar niet altijd door erfelijke factoren veroorzaakt.



Primair glaucoom of groene staar is een verhoogde oogdruk, die vanzelf ontstaat, dit in tegenstelling tot secundair glaucoom dat veroorzaakt wordt door uitwendige factoren als b.v. een ontsteking van het regenboogvlies. Bij primair glaucoom is de afvloeiing van het kamervocht naar de aders van de bloedsomloop gestoord, omdat de zogenaamde kamerhoek niet goed gevormd is. Het defect bestaat al bij de geboorte, maar de symptomen komen meestal pas tot uiting bij de volwassen hond. Primair glaucoom kan niet door de leek zomaar vastgesteld worden, maar dient door de dierenarts geconstateerd te

worden. Deze zet, onder plaatselijke verdoving van het hoornvlies, een speciale lens op het oog die de stralen van het onderzoekapparaat in de goede richting afbuigt. De eigenlijke oogdruk wordt gemeten door een speciale drukmeter die op het oog geplaatst wordt.

Erfelijk Cataract of grijze (grauwe) staar is vertroebeling van de lens die kan optreden in verschillende gradaties en op verschillende leeftijden. De wijze van vererving is verschillend van ras tot ras en varieert van dominant tot recessief; daarom is bij de Hovawart besloten om alle honden vanaf nu te onderwerpen aan een oogonderzoek bij speciaal hiervoor aangestelde artsen. Lijsten van deze dierenartsen zijn bij de rasverenigingen op te vragen. Vaak wordt ook de mogelijkheid geboden om ter gelegenheid van een clubmatch of speciale rastoonstelling het onderzoek te laten verrichten aan gereduceerde prijs.

Bij de **Centrale Progressieve Retina Atrofie C.P.R.A.** is het netvlies onderhevig aan een afbreuk, die het beeld van gekleurde vlekken vertoont op de oogachtergrond. Wanneer de eerste symptomen van deze ziekte zichtbaar worden verschilt per ras. Het eerste worden de centrale delen, die dus het dichtst bij de oogzenuw liggen, getroffen. Deze afwijking leidt zelden tot algehele blindheid. Dominante vererving van C.P.R.A. wordt vermoed. Verdere oogziekten die erfelijk kunnen zijn: distichiasis, persisterende pupil membraan of P.P.M., lens-luxatie, CEA of de ooganomalie bij collies, retina dysplasie of RD, gegeneraliseerde retina atrophie, persisterende hyperplastische primaire Vitreus (PHPV). Voor zover ik weet zijn er geen meldingen van Hovawarts die aan deze ziekten lijden.

OCD (Osteochondrosis dissecans)

OCD is een verstoring in de verbening van het groeiende gewrichtskraakbeen. Deze afwijking komt zeer regelmatig voor bij de Hovawart. OCD wordt geconstateerd in schouder-, elleboog-, hak- en kniegewrichten. Tijdens de groei van het gewrichtskraakbeen kan het voorkomen dat gedeeltes niet verbenen. Deze gedeeltes blijven dan te dik en zijn erg kwetsbaar. Door een geringe misstap kan zo'n stuk kraakbeen losraken, en los in het gewricht komen te liggen (gewrichtsmuis). Dit is pijnlijk voor de hond! Het onderliggende kraakbeen groeit echter niet meer met de rest van het gewricht mee, en de ontstane beschadiging wordt ook niet meer opgevuld. Op het onregelmatige gewrichtsoppervlak ontstaat slijtage. OCD openbaart zich meestal omstreeks de 6de maand. Uit onderzoeken is gebleken dat OCD zowel bij reu als teef voorkomt, maar reuen zijn vaker met deze aandoening behept dan teven. OCD is erfelijk, daarom sluiten vele Hovawartverenigingen honden met OCD uit voor de fokkerij.

Hypothyroïdie

Dit is een schildklier-aandoening waarbij te weinig schildklierhormoon afgescheiden wordt, waardoor de stofwisseling van de hond op een laag pitje komt te staan. De ziekte kan aangeboren of later verkregen zijn en komt even vaak voor bij reuen als bij teven. De eerste symptomen treden meestal pas op tussen de leeftijd van 4 en 6 jaar, zelden voor het 2de levensjaar.

De belangrijkste symptomen zijn:

- ✓ loomheid, traagheid;
- ✓ huidklachten als kaalheid, dunne beharing, zwartverkleuring van de huid, huidschilfering of ontsteking. De kaalheid komt vaak symmetrisch aan beide zijden van de romp voor;
- ✓ toename van het lichaamsgewicht, soms echte vetzucht;
- ✓ kouwelijkheid;
- ✓ uitblijven van de loopsheid;
- ✓ vochtophopingen waardoor een sterke plooivorming van de kop ontstaat, kreupelheid, scheve kop, afhang van een gezichtshelft;

- ✓ witte neerslagen in het hoornvlies
- ✓ een te trage hartslag met afwijkend ECG.

De eerste verschijnselen die opgemerkt worden, zijn vaak het verlies van de ondervacht samen met de slome uitdrukking van de hond. Vertoont de hond alleen maar kreupelheid, dan wordt het stellen van een snelle diagnose moeilijker. Vermoedt men de mogelijkheid van hypothyroïdie, dan kan men bij de dierenarts een eenvoudig bloedonderzoek laten verrichten (T4 onderzoek). Is deze uitslag positief of twijfelachtig (het te traag werken van de schildklier kan ook veroorzaakt worden door b.v. medicijngebruik, door de ziekte van Cushing e.a.), dan kan de dierenarts doorverwijzen naar een universiteit voor b.v. een scan of TSH-onderzoek. De behandeling bestaat uit het toedienen van tabletten, waarbij na twee maanden opnieuw bloed moet geprikt worden om de doseringen te controleren. Vanaf het begin van de therapie leeft de hond al snel op; enkel de huidklachten worden in de loop van de eerste maand erger met haaruitval en schilfering. Na een maand treedt ook hierin verbetering op: de huid begint zich te vernieuwen en er verschijnt nieuw haar. Belangrijk: bent U een goede en waardige Hovawartbezitter en blijkt dat uw hond drager is van een schildklierafwijking, meldt u dit dan onmiddellijk aan de rasvereniging. Dit om verdere verspreiding van deze zwaar erfelijke afwijking trachten te voorkomen. Uiteraard telt dit niet alleen voor een schildklierafwijking, maar voor alle afwijkingen.

Parasieten bij de hond

Teken

Teken zijn parasieten van ongeveer 1 cm groot, meestal licht- tot donkerbruin van kleur. Ze vallen onder de mijtachtige geleedpotigen en leven als parasieten (ectoparasieten) op gewervelde dieren. De larven, nymfen en vrouwtjes steken zich met hun zuigbuis vast en zuigen bloed. Als gevolg hiervan kunnen huidontstekingen, infecties of zelfs bloedarmoede optreden. Er zijn diverse soorten teken waarvan de meeste niet levensgevaarlijk zijn voor de hond. De "bruine hondenteek" komt van nature niet in Nederland voor. Deze gevreesde teek komt men in zuidelijke (warmere) landen tegen en kan de hond besmetten met babesiose of pyroplasmose. Ter voorkoming van deze ziektes kan men de zogenaamde "tekenspuit" vragen; de hond dient wel vooraf (voor hij in risicogebied komt) ingeënt te worden. De inenting is heel duur en geeft geen volledige bescherming. Regelmatig en voldoende sprayen met producten van Exil, is ook aan te raden. Een gewone vlooiensband geeft tegen teken geen bescherming, een vlooiens- en tekenband geeft wel een protectie, maar onvoldoende. Raadpleeg uw dierenarts alvorens naar zuidoostelijke landen te vertrekken. Een tekenband zelf geeft dus niet voldoende bescherming. Daarom geeft de firma Emax het advies om hun speciaal afgestemde producten van Exil te gebruiken. Dit is onder andere een "antivlooienspray" waarbij uit de praktijk blijkt dat de huid van de hond (nog) onaantrekkelijker wordt. Bent U met de hond in een risico-gebied geweest en krijgt hij plots onverklaarbare koorts, begint hij te braken, of is de urine donker gekleurd, enz., raadpleeg dan onmiddellijk (let op: binnen de 24 uur na de eerste symptomen) de dierenarts en vermeld dat besmetting door een teek tot de mogelijkheden behoort.

De beste manier om teken te verwijderen is :

- met een speciale tekentang;
- met de vingers de teek vastpakken en met een draaiende beweging verwijderen. De teek dient hierbij zo laag mogelijk beetgenomen te worden, zodat de kans dat de kop blijft steken zo klein mogelijk is. Gebruik nooit ether, of het zo vaak geadviseerde alcohol, om de teek te verdoven: de teek kan daardoor beginnen te braken en op die manier is er meer besmettingsrisico.

Vlooiën

Iedere hond **kan** ze krijgen, maar niet iedere hond **hoeft** ze te krijgen. De meeste eigenaars beschouwen ze als iets vies en voelen zich een slechte baas als ze vlooiën ontdekken bij hun hond. Men voelt zich zelfs soms te beschaamd om een middel te kopen dat de parasieten doodt, of de hond er juist tegen beschermt!

Toch geldt zeker hier: **voorkomen is beter dan genezen.**

Vlooiën zijn slechts enkele millimeters groot, bruin of zwart van kleur, en leven onder andere van het bloed van de hond. In een razendsnel tempo kunnen vlooiën zich vermeerderen. Een ware vlooiënplaag kan sneller ontstaan dan u denkt. Behandelen tegen vlooiën kan men onder andere met een goede vlooiënband, spray, pillen, met poeder en met druppels die in de nek worden aangebracht. Deze producten komen in minimale hoeveelheid in het bloed van de hond. Bijt de vlo de hond dan krijgt de vlo een chemisch product waartegen hij niet bestand is, binnen. Dit was zijn laatste vervelende daad - R.I.P.! In geval van vlooiën-allergie reageert de hond overgevoelig op het speeksel van de vlo, dus moet er voorkomen worden dat de vlo kan bijten. Bestrijding is dan zeker aan te bevelen. Experimenteer nooit maar raadpleeg uw dierenarts! Als men de hond tegen vlooiën behandelt, dient men tevens zijn gehele leefomgeving grondig te reinigen met speciale spullen, te verkrijgen in dierspecialzaken of bij de dierenarts. Let wel: bij het gebruik van deze producten is een goede verluchting van de lokalen absoluut noodzakelijk. U werkt ten slotte met chemicaliën in uw leefruimte, of in die van uw hond. Maakt u de gehele leefomgeving niet vlo-vrij, dan zal de plaag blijven en zich steeds verder uitbreiden. Heeft men katten dan dienen deze ook goed behandeld te worden. (Let op: niet alle middelen geschikt voor honden zijn dat ook voor katten - raadpleeg uw verkoper).- Katten geven vaak vlooiën door aan honden. U kan ook dagelijks een teentje knoflook aan de hond geven, dit schijnt hem minder gevoelig voor vlooiën te maken. Knoflook schijnt ook om andere redenen aan te raden te zijn; een goed alternatief dus! En bovendien is knoflook een natuurlijk en geen chemisch product! Toch dient gezegd te worden dat wij zeker **geen** goede ervaringen hebben met deze methode.

Men kan echter eenvoudig een vlooiënplaag voorkomen. De firma Novartis, een Zwitsers bedrijf, bracht een pil op de markt met het inmiddels vertrouwde merk **PROGRAM**. Als hondenbaas hoeft men de hond maar een keer per maand een pil tijdens -of direct na - de voeding toe te dienen. Deze pillen zijn niet giftig en zijn bij een onbedoelde nalatigheid ook onschadelijk voor kinderen! De Programpillen pakken de bron ofwel de eitjes en de larven van de vlo aan!

Heeft de hond reeds vlooiën en wilt u dat ze in de toekomst weg blijven dan kunt u het beste de volgende procedure volgen:

- ✓ De ruimte waarin de hond leeft goed behandelen met interieurspray. De spray moet parasieten en liefst de larven en eitjes doden, of hun ontwikkeling verstoren!
- ✓ Hond wassen met een antiparasietenshampo.
- ✓ Vervolgens een speciale spray van bijvoorbeeld Exil volgens voorschrift gebruiken.
- ✓ Direct de eerder omschreven Programpil toedienen.



Als u juist gehandeld heeft zal uw hond en woning vlo-vrij zijn!



Honden die besmet zijn kan men het duidelijkst herkennen aan:

- ✓ De hond begint zich te krabben.
- ✓ De hond zal zich vaak bijten.
- ✓ Zijn gedrag kan veranderen (onrustig).

Als uw hond een van deze symptomen vertoont, controleer dan zijn huid nauwkeurig, en vergeet daarbij de onderzijde van de hond niet. Vlooiën, zowel als teken trouwens, kunnen ook bij mensen voorkomen. Een efficiënte behandeling en vooral een goede preventie zoals hierboven omschreven, zijn dus geen overbodige luxe.

Wormen

Wormbesmetting is een regelmatig opduikend probleem dat zeer gemakkelijk voorkomen en/of verholpen kan worden. Wormen leven hoofdzakelijk in het maag-darmkanaal van een hond, waar ze miljoenen eitjes leggen. Indien niet ingegrepen wordt richten ze enorme schade aan. Er zijn twee grote soorten wormen; de eerste groep is die van de ronde wormen, en omvat de spoelwormen de haakwormen en de zweepwormen. De tweede groep is die van de platte wormen. Deze groep omvat de lintworm.

Spoelwormen

Een spoelworm is de grootste ronde worm waarmee een hond besmet kan geraken. De mannetjes zijn 5 tot 10 cm lang, de vrouwtjes vaak nog langer. Deze worm legt tot 200.000 microscopisch kleine eitjes per dag! Na 14 dagen groeien daar larven uit.

Spoelwormen worden oraal opgenomen, de larve kan uitkomen door via de bloedstroom de lever en de longen binnen te dringen. Teefjes zijn extra gevoelig voor besmetting tijdens de bronstperiode en na de zesde week van de zwangerschap.

De besmettingsgraad verschilt naargelang de leeftijd van de hond. Bij volwassen honden is 10 tot 25% besmet, bij de pups 90 tot 100%!!

De eerste ontworming dient daarom al na 8 levensdagen te gebeuren en herhaald te worden vanaf de bijvoeding. Kenmerken van besmetting zijn: vermagering van de hond, een doffe vacht, gezwollen buik, een slechte eetlust, diarree en soms verstopping. Hoesten is het symptoom van wormen in de longen.

Haakwormen

De haakworm is, hoewel veel kleiner dan de spoelworm, toch nog in staat 16.000 eitjes per dag te produceren, de larven komen reeds na 5 dagen uit. Deze larven zijn na 2 tot 3 weken volwassen. Er zijn twee besmettingswegen bij deze soort: de bek en de huid. Dit laatste komt vooral voor bij pups tot drie maanden, waar de haakwormen zich door de huid wringen en naar binnen werken. Deze worm veroorzaakt anemie of bloedarmoede daar hij 0,12 ml bloed per dag opzuigt. Langdurige besmetting heeft de volgende kenmerken: verminderde eetlust, trage groei, doffe vacht, jeuk, huidontstekingen en bleek mondslijmvlies.

Zweepwormen

Zich vasthechtend aan de blinde darm, met de kopjes in het darmslijmvlies, zijn deze wormen uiterst moeilijk te bestrijden met ontwormingsmiddelen. De kenmerken van een besmetting zijn: verminderde eetlust, diarree en bloedarmoede.

Lintwormen

De lintworm vormt een aparte groep omdat hij een tussengastheer nodig heeft om zich buiten de hond te ontwikkelen. Deze tussengastheren zijn vaak mestkevers, vliegen en regenwormen. In de ingewanden van het ongedierte vormen zich blaaswormpjes waarin de kop van de toekomstige lintworm reeds te zien is. Andere tussengastheren zijn de vlooiën: zij eten de eitjes op en als de hond zich in zijn vacht bijt, kunnen de larven naar binnen. Een lintwormbesmetting gaat vaak ongemerkt voorbij. Bij zware besmetting zijn vermagering en diarree de belangrijkste symptomen. Ook overmatige eetlust kan veroorzaakt worden door de lintworm.

Preventie van wormbesmetting

Elke hond kan besmet worden: raadpleeg daarom bij de minste verdenking uw dierenarts. Deze weet precies of en met welke wormen de hond besmet is. Hij kan eventueel een microscopisch onderzoek verrichten. Uiteraard kan u de besmettingsrisico's verminderen door de bronnen uit te schakelen. Een goede hygiëne, een zuivere vacht, een vlooiën- of luizenband en een gezonde voeding zijn onontbeerlijk.

Ontworming

Er bestaan diverse ontwormingsmiddelen die bijna alle makkelijk, efficiënt en zonder bijverschijnselen zijn. Bij ontwormen bestaat er bij de meeste geregistreerde medicijnen

geen gevaar voor pups, drachtige teven, ongeboren vruchten, oude of zieke honden. U kunt dus zelf grotendeels kiezen of uw hond wormen krijgt of niet! Medicijnen in pilvorm zijn ook gemakkelijk toe te dienen. Er zijn vele merken maar een al zéér bekend medicijn komt van Novartis namelijk het middel **Lopato!**. Lopato! is een medicijn dat bij pups vanaf de tweede week gegeven kan worden. Bij volwassen honden is een behandeling om het half jaar voldoende. Drachtige teven moeten wat vaker behandeld worden. Een goed schema is twee weken voor het werpen, twee weken na het werpen en 5 weken na het werpen! Een groot voordeel van Lopato! is dat het in een keer toegediend kan worden. De pillen worden in een keer gegeven en hebben voldoende werking. Sommige andere merken moet men meerdere dagen achter elkaar geven. Lopato! is verder een medicijn dat goedkoop is en voldoende bescherming biedt. Hier gaat de uitspraak "goedkoop is duurkoop" dus zeker niet op!

Mocht u uw hond niet willen ontwormen besef dan ook wel dat direct contact tussen uw hond en u ook gevolgen kan hebben. Een wormbesmetting kan overgedragen worden op mensen. Kinderen kunnen doordat ze vaak direct met de honden betrokken zijn een eventuele besmetting oplopen. Ook uitbaters van hondentrimsalons zijn regelmatig het slachtoffer.

Mensen, vooral dan kinderen, kunnen eventuele eitjes binnenkrijgen. Deze eitjes ontwikkelen zich als larven. De larven kunnen op hun beurt schade aan diverse organen veroorzaken (lever, longen, ogen). Symptomen als hoesten, verslechterde groei, schade aan ogen en aantasting van het zenuwstelsel zijn reeds bekende gevolgen! Nu moet er niet plotseling paniek gezaaid worden met dit artikel maar het moet u wel waarschuwen en duidelijk maken dat ook hier preventie een must is!

Voor de volwassen mens vormen deze wormen geen reëel gevaar: irritatie van ogen of huid komt een enkele keer voor.

Het regelmatig toedienen van een goed ontwormingsmiddel beschermt de hond, uzelf en uw gezin op een efficiënte wijze – u hoeft dan niet bang meer te zijn als uw hoewart zijn genegenheid eens uit door een grote lik van zijn natte hondentong!



Amy von der Drei Flüßen
Eig. Marc en Lidia Guns

Generatie op generatie, LOPATOL



Ontworming
LOPATOL®
Gewoon, weg met wormen.

Last van vlooiën?



Het 100x
uitvergrate
beeld onthult
de verborgen
vlooieneitjes en
-larven.

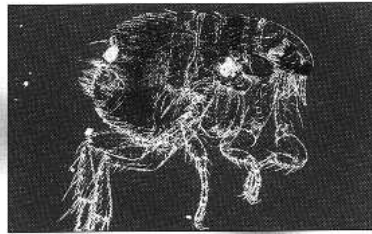


Nieuw:
PROGRAM® Injectie voor katten

PROGRAM

Maakt vlooiën het leven onmogelijk.

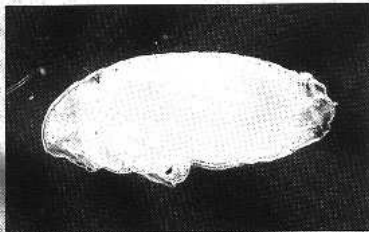
HOE PROGRAM[®] WERKT



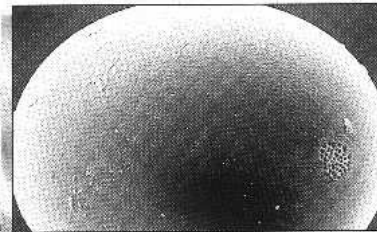
De volwassen vlo leeft 2 - 4 weken.

**5%
is zichtbaar**

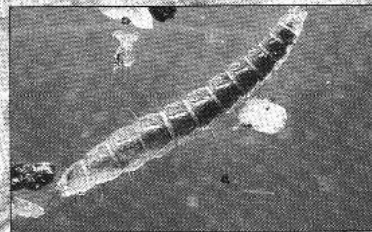
**95%
is onzichtbaar
en bevindt zich
o.a. in de
vloerbedekking.**



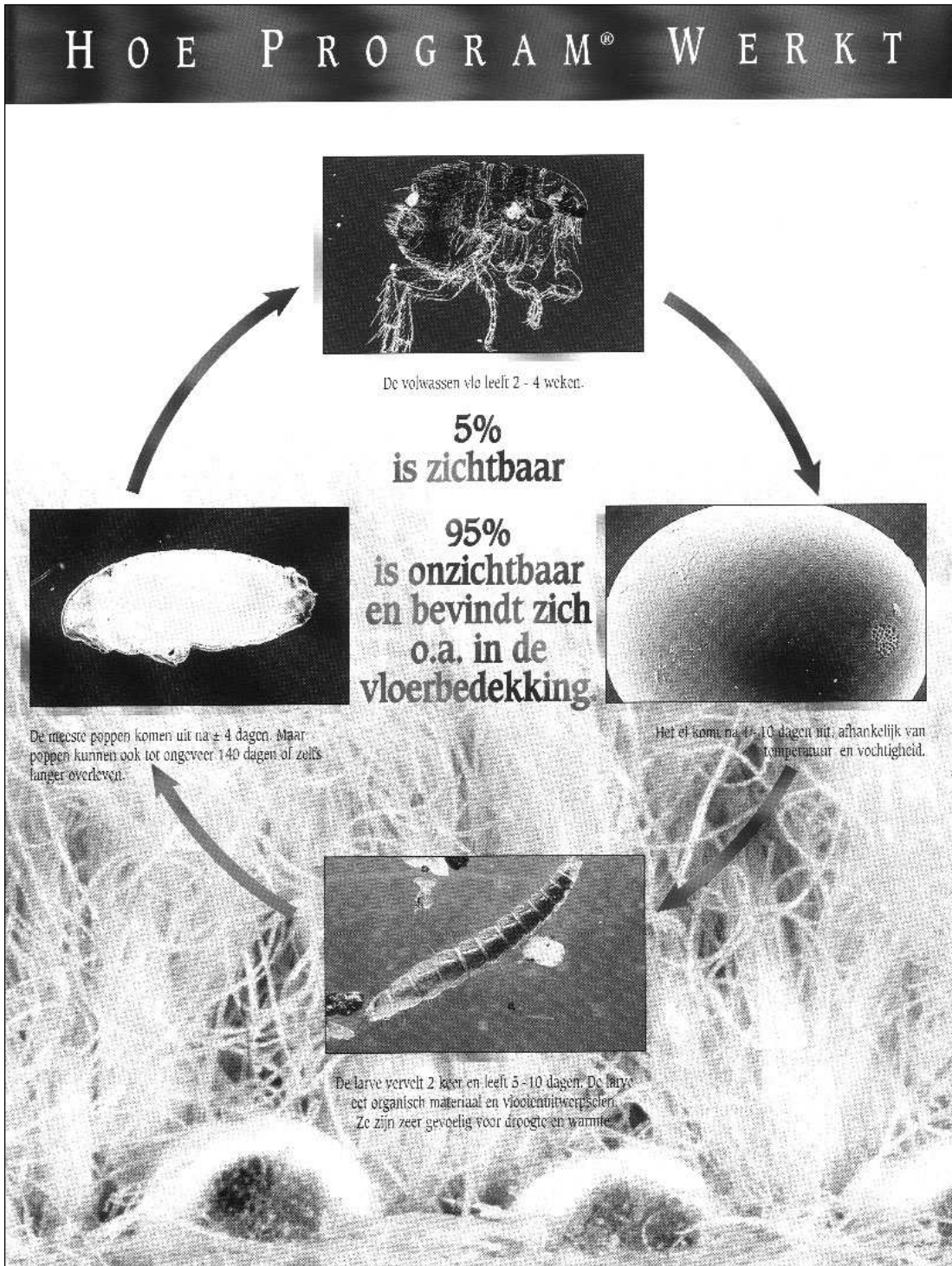
De meeste poppen komen uit na ± 4 dagen. Maar poppen kunnen ook tot ongeveer 140 dagen of zelfs langer overleven.



Het ei komt na 1 - 10 dagen uit, afhankelijk van temperatuur en vochtigheid.



De larve vervelt 2 keer en leeft 5 - 10 dagen. De larve eet organisch materiaal en vloontuitwerpselen. Ze zijn zeer gevoelig voor droogte en warmte.



Gebits- en tandvleesverzorging

Een slecht verzorgd gebit kan leiden tot tandverlies. Daarom is ook bij het hondengebit zorgvuldige verzorging noodzakelijk. Controleer regelmatig of alle tanden in orde zijn. Zeker in de wisselperiode kunnen sommige tanden dubbel zitten en er ontstekingen optreden. Wees alert en ga naar de dierenarts als u iets niet vertrouwt!

Tandplak: we hebben er ongetwijfeld al vaak over horen spreken, we weten dat het slecht is, maar wat is het? Tandplak is een kleurloze laag die bestaat uit: bacteriën, suikers, mineralen, eiwitten, witte bloedcellen en water. Men kan tandplak niet geheel voorkomen, maar wel zo goed mogelijk bestrijden. Het kan leiden tot een slechte adem, pijn en infectie. Uiteindelijk kan er zelfs tandverlies optreden. Als het tandplak-probleem verergert, raakt het tandvlees ontstoken. Na vermenging met voedseldeeltjes (restjes) en mineralen, die zich in het speeksel bevinden, zal het tandplak in tandsteen veranderen (droging van tandplak geeft tandsteen). Tandplak kan ertoe leiden dat bot en het ligament dat de tand steun geeft dusdanig beschadigd raken dat de tand(en) verloren gaat. Net als bij mensen is ook tandverzorging bij honden onontbeerlijk! Een deel van de verzorging kunt u zelf, of kan de hond zelf verrichten.

Het gebit moet eerst bij de dierenarts grondig gereinigd en eventueel gepolijst worden. Het is mogelijk dat dit onder algehele narcose moet gebeuren. Veel moderne dierenartsen kunnen het gebit van de hond saneren.

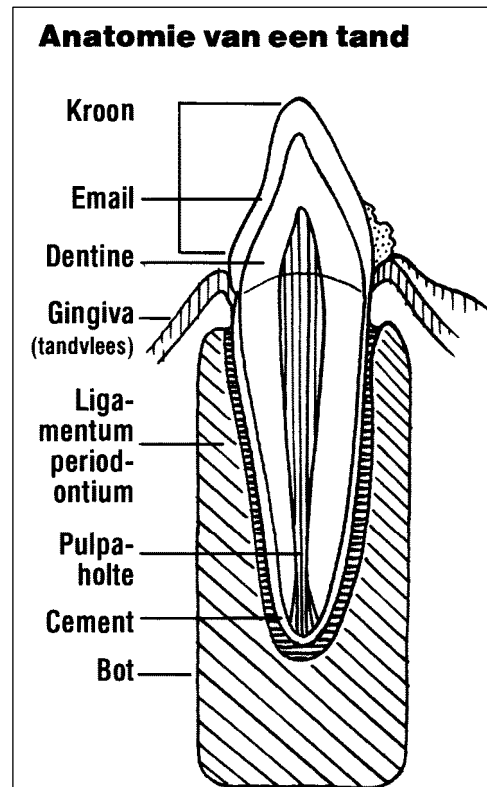
De dagelijkse verzorging thuis bestaat uit twee hoofdfactoren, namelijk:

- ✓ goed droogvoer geven
- ✓ de tanden goed reinigen.

Er is momenteel zelfs droogvoer te koop dat tandplak meer voorkomt dan een gemiddelde ander droogvoer; dit droogvoer, Hill's Prescription, is groter van brok en hierdoor wordt er meer tandoppervlakte geraakt. Dit Hill's Prescription-voer kan men uitsluitend bij de dierenarts kopen. Wij hebben echter de ervaring dat het voeren van dit product niet veel voordelen biedt. Wel is het voer goed van samenstelling. Minder aantrekkelijk is het prijskaartje.

Droogvoer is voor de tanden altijd beter dan natvoer ofwel diner.

Goed tanden reinigen doe je best met een speciale tandenborstel en hondentandpasta. Gebruik nooit tandpasta of tandenborstel die voor mensen bedoeld zijn. De vorm van de borstel is namelijk totaal anders, de tandpasta kan de hond zelfs maagproblemen bezorgen. Natuurlijk dient u het poetsen van de tanden rustig te oefenen. Dit wennen kan weken duren. Geef de moed niet op, maar blijf oefenen. Na verloop van enkele weken is bij ons gebleken dat tandenpoetsen iets normaal is. Echter een goed bot of de zogenaamde buffelhuiden werken ook zeer goed en bieden de hond meer "plezier".



Vachtverzorging

De conditie van de vacht hangt af van enkele belangrijke factoren:

- a) goed voer
- b) goede gezondheid
- c) goede verzorging.

Goed voer is uiteraard belangrijk, er zijn talloze merken te koop die zeer goed zijn (Smølke, Bento, Royal Canin, Hill's, Eukanuba, enz.,enz.). Iedere fabrikant vindt natuurlijk zijn product het beste. In werkelijkheid vertonen de topmerken geen echt grote kwaliteitsverschillen, maar iedere hond kan op een bepaald merk voer anders reageren. Soms bestaat er zelfs een allergie voor een bepaald product. Overigens is uit onderzoek gebleken dat er steeds meer honden allergisch worden. Ook bij Hovawarts heb ik de indruk dat dit het geval is. Ik hield onderzoeken bij verschillende lijnen en denk dat allergieën steeds frequenter voorkomen! De vele voerfabrikanten spelen hierop in en hebben zelfs hypo-allergeen voer op de markt gebracht. Niet uitsluitend allergieën maar zeker ook stress en parasieten of ziektes kunnen een slechte vacht tot gevolg hebben.

De vacht moet uiteraard goed verzorgd worden. Al in het nest went men de pups aan borstels en kammen! De eigenaar dient dit verder te oefenen en één keer in de week grondig te borstelen en/of te kammen met goed materiaal. Iedere hond heeft twee ruiperiodes per jaar. In deze periodes verliest de hond dood en afgestorven haar, en dient men wat vaker te borstelen, met goed aangepaste kam en borstel. Slecht materiaal kan vachtbeschadiging tot gevolg hebben omdat hiermee gezond haar en onderwol uitgetrokken of niet geborsteld kan worden (zie ook hiervoor hoofdstuk 8, uw materiaal).

Wassen

De hond wassen dient men zoveel mogelijk te beperken. Door te wassen verwijdert men talg ofwel huidvet. Talg ligt als een filmlaag over de huid en vacht, het zorgt ervoor dat de vacht waterafstotend is en geeft het haar glans. Veel wassen maakt het haar poreus en wollig, waardoor er gemakkelijker klitten kunnen ontstaan. Moet men de hond wegens omstandigheden toch wassen, dan dient men altijd een speciale hondenshampoo te gebruiken.

Hoe moet men de hond wassen?

Allereerst in beide oren een prop vette watten stoppen. Vervolgens de hond nat maken met handwarm (lauw) water. Dan inzepen, inmasseren en zeer goed uitspoelen. Verwijder de watten uit de oren en droog de hond meteen af. Leg onmiddellijk een handdoek over de hond, zodat de wasruimte er niet hopeloos uit komt te zien doordat de hond zich uitschudt.

Oren reinigen

Ook hiervoor heeft men speciale spullen. De oorschelp zelf kan men gemakkelijk met een tissue schoonhouden. Gebruik nooit een wattestaafje voor de gehoorgang, maar uitsluitend de hiervoor bestemde spullen! Als de oren van de hond vies ruiken, en hij veel met de oren schudt, is het tijd om even naar de dierenarts te gaan. Regelmatig schoonhouden is van het grootste belang, want ooraandoeningen zijn vaak pijnlijk en genezen zeer slecht.

Nagels

Als uw hond op een stenen vloer loopt en u hoort tikken, dan zijn zijn nagels te lang. Leer hoe u de nagels moet knippen. Knip ze niet te kort, dit om te voorkomen dat u een bloedvat en/of een zenuw raakt. U heeft dan in het leven geknipt! De ontstane bloeding is zeer moeilijk te stelpen, en er bestaat een kans op infectie.

De geslachtsorganen

Reu

Bijna het gehele mannelijke geslachtsorgaan zit uitwendig. Een eerste onderzoek is dus vaak eenvoudig uit te voeren. De testikels, of teelballen, zijn de organen die het sperma produceren. Ze zitten beide in de balzak. De balzak wordt in medische termen scrotum genoemd. Vanaf ongeveer 6 weken kan men de teelballen in de balzak voelen. Als men dit probeert, dient men het met zorg en gevoel te doen. Zo nu en dan gebeurt het dat er monorchide en/of cryptorchide reuen geboren worden. Dit wil zeggen dat de reuen maar een of geen ingedaalde teelballen in de balzak hebben. Vertoont de pup dit gebrek, dient men naar een dierenarts te gaan voor een onderzoek. Behandeling middels hormooninjectie geeft - medisch bewezen - geen resultaat.

Honden waarbij één of beide teelballen niet indalen, mogen niet voor de fokkerij gebruikt worden, daar men geconstateerd heeft dat dit een erfelijke aandoening is (dit wil niet zeggen dat de honden noodzakelijkerwijze zouden onvruchtbaar zijn!).

De penis zelf kan men eenvoudig controleren door de huid naar achteren te bewegen. Beide zijden moeten roze en glad zijn. Bij jonge reuen moet elke afscheiding helder van kleur zijn, volwassen reuen kunnen een wat gelige afscheiding hebben. Bij aanhoudende, soms stinkende afscheiding, dient men een dierenarts te raadplegen. Als men de penis navoelt, treft men aan de achterzijde een geringe verdikking (vergroting). Dit is het zwellichaam.

Bij de dekking neemt het zwellichaam een grote hoeveelheid bloed op waardoor het in omvang toeneemt. Als de reu en teef gekoppeld staan, neemt de zwelling weer langzaam af en de reu en teef kunnen elk hun eigen weg weer gaan.

Teef

Bij de teef bevindt het geslachtsorgaan zich grotendeels inwendig. De schede (vagina), baarmoeder (uterus), eierstokken, baarmoederhals en eileiders zitten in de hond. De vulva en de clitoris (kittelaar), bevinden zich uitwendig.

De slijmvliezen, bekleding van de schede, moeten roze van kleur zijn; een eventuele afscheiding moet helder zijn. Uiteraard geldt dit niet voor de periode van de loopsheid. Gemiddeld worden teven tweemaal per jaar loops, waarbij een bloederige afscheiding normaal is (zie hiervoor hoofdstuk betreffende de fokkerij).

Als de teef, buiten de loopsheid om, een afscheiding heeft die niet helder van kleur is of zelfs stinkt, dan is het zaak dat u haar goed laat onderzoeken. Jonge teefjes hebben vaak een schede-ontsteking. Dit hoeft niet ernstig te zijn, maar een controle wordt wel aangeraden; de oorzaak kan namelijk een baarmoederontsteking zijn.

Baarmoederontstekingen worden in diverse hoofdgroepen onderverdeeld, nl.:

- ✓ Bij teven die wat ouder zijn, - dit kan al vanaf vier jaar voorkomen-, en verschillende keren met antiloopsheids-injecties behandeld zijn. Hier betreft het een hormonaal probleem. De teef blijkt vaak niet meer te gebruiken voor de fokkerij.
- ✓ Een sluimerende infectie die tijdens de loopsheid of net hiervoor ontdekt wordt. De dierenarts doet een bacterieel onderzoek en schrijft een passende antibioticakuur voor. Bij voorspoedig herstel bestaat de mogelijkheid tot dekking met goed gevolg.
- ✓ Na het werpen van de pups. De fokker of de dierenarts hebben niet volledig hygiënisch gewerkt of er kan een pup of placenta achtergebleven zijn in de baarmoeder. De teef dient zo snel mogelijk behandeld te worden bij de dierenarts. Ook hier weer is de prognose goed tot gunstig.
- ✓ Teven die wat ouder worden en niet gesteriliseerd zijn, lopen een verhoogd risico op baarmoederontsteking.

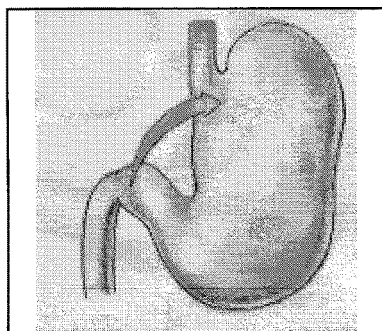
Al deze ontstekingen zijn als volgt te herkennen: de baarmoeder is meestal gesloten, hierdoor kan vuil zich in de baarmoeder verzamelen. Uit de vulva komt een taaie, gele tot rode, niet normaal ruikende uitvloeiing. De teef kan ook een ander karakterbeeld gaan vertonen: loom, lusteloos, veel drinken, veel plassen. De teef dient in ieder geval bij de minste twijfel grondig onderzocht te worden!

Maagtorsie

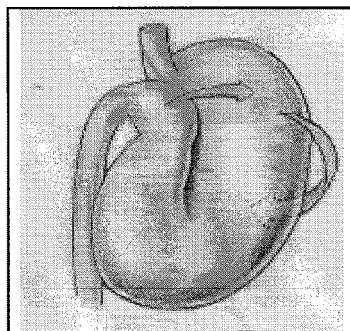
Honden met een vertraagde maaglediging, die meestal maar één keer per dag te eten krijgen, zijn gevoeliger voor maagtorsies. Eveneens kan voeding die veel gasvorming veroorzaakt een bijdrage leveren tot een maagtorsie. Deze overmatige gasvorming kan een dilatatie (uitrekking of verwijding van de maag) in de hand werken. Het gevolg hiervan is dat de maag draait. Door deze draaiing wordt de gasafvoering belemmerd en de bloedtoevoer van de maag en de milt wordt verstoord. De maag zal aldoor in volume toenemen. Soms ontstaat er een maag van wel 10 liter inhoud. Hierdoor ontstaat druk op het middenrif en onder andere de longen. Helaas sterft wel 80% van de honden die een maagtorsie kregen, aan deze kwaal. Een goede diagnose van de eigenaar en vooral ook de behandeling van de dierenarts, gekoppeld aan de geringe tijd die men heeft, zijn voor de hond van levensbelang. Bij verdenking dus meteen ingrijpen en niet twijfelen en/of wachten.

Kenmerken zijn:

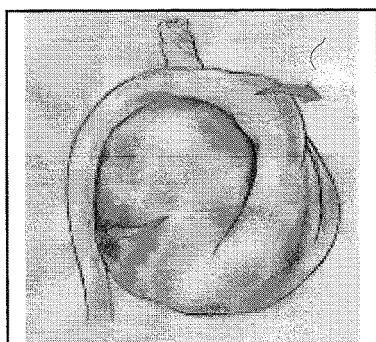
- ✓ Hond is onrustig, kwijlt en wil braken, maar dit lukt hem niet.
- ✓ De buik is erg dik, is gespannen en als men er met de vingers op tikt, hoort men een trommelgeluid.



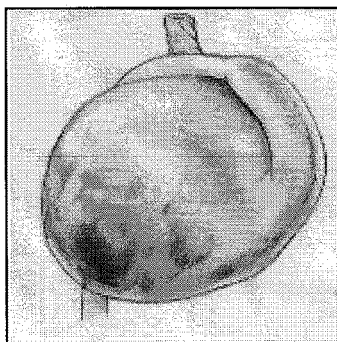
tek.1



tek.2



tek.3



tek.4

In tekening 1 is een normale hondenmaag afgebeeld.

In de tekeningen 2 -3-4 ziet u een maagtorsie afgebeeld in verschillende fases met een totale afsluiting in tekening 4.